

EN PATIENTVEJLEDNING

TIL BRUG AF INSTANYL[®] (fentanylcitrat)

ENKELTDOSIS NÆSESPRAY



Intranasal fentanyl SPRAY
INSTANYL[®]

INDHOLD

Kapitel 1: Kræft og smerter

4

- Hvad er anderledes ved kræft smerter?
- Hvad er gennembrudssmerter?
- Hvordan ved jeg, om jeg har kræftrelaterede gennembrudssmerter?
- Hvad sker der, hvis jeg har kræftrelaterede gennembrudssmerter?
- Hvordan kan jeg tale med min læge om mine kræft smerter?

Kapitel 2: Hvad er Instanyl®? Hvordan bruger jeg det?

- Hvad skal jeg vide om brugen af Instanyl®?
- Hvordan opbevarer jeg Instanyl®?
- Hvordan bortskaffer jeg Instanyl®?
- Hvordan bruger jeg Instanyl® enkelt dosis næsespray?

Kapitel 3: Instanyl®: Fordele og risici

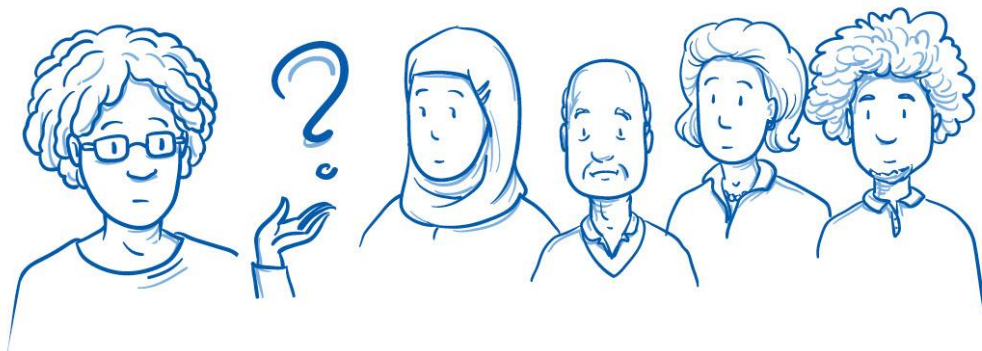
- Hvorfor er det vigtigt at følge min læges råd om Instanyl®?
- Hvordan kan jeg reducere risici ved at tage medicin, mens jeg behandler smerter?
- Hvad er nogle af de mulige bivirkninger ved Instanyl®?
- Hvordan ved jeg, om jeg skal bekymre mig om forkert brug af opioider, misbrug, eller afhængighed?
- Hvordan kan jeg forhindre forkert brug, misbrug, eller afhængighed?
- Den bedste måde at mindske din risiko for forkert brug eller misbrug af Instanyl®
- Hvordan kan jeg tale med min læge om bivirkninger, herunder risikoen for forkert brug, misbrug, og afhængighed forbundet med Instanyl®?
- Bemærkning til plejere

Referencer

24



KRÆFT OG SMERTER

*Hvad er anderledes ved kræftsmarter?*

For mennesker med kræft kan smerter påvirke livskvaliteten.¹ Smerter kan komme fra selve kræften, eller de kan være forårsaget af kræftbehandling eller andre kræftrelaterede problemer.¹ Nogle smerter har muligvis ikke noget med kræft at gøre.

Læger kan beskrive smerter som enten kroniske eller akutte.¹ Kroniske smerter varer længere end 3 måneder. Det kan være konstant, eller det kan komme og gå. Akutte smerter varer mindre end 3 måneder. Det er vigtigt for din læge at finde ud af typen af og årsagen til dine smerter, så det kan blive behandlet korrekt.

På grund af den måde kræft påvirker kroppen, kan kræftsmarter være svære at beskrive - især når de er alvorlige.¹ Familie og venner kan måske ikke forstå det, og du har måske brug for ekstra støtte til at håndtere den påvirkning, smerterne har på din dagligdag.

Smerter er forskellige for hver patient. Hvor mange smerter man har afhænger af typen af kræft, hvor den sidder, sygdomsstadiet, og hvilken behandling man får.

Hvad er gennembrudssmerter?

Nogle mennesker med kræft har konstant smerter, som kaldes *baggrundssmerter*. Din læge vil udskrive medicin til at holde disse smerter på omtrent samme niveau over tid.¹

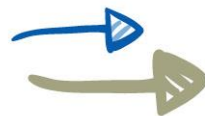
Gennembrudssmerter er smerter, der føles værre end de baggrundssmerter, du måske føler det meste af tiden.¹ Du ved måske ikke, hvornår du kan forvente smerten, hvilket kan forhindre dig i at gøre det, du har brug for, eller vil gøre med din dag.

Gennembrudssmerter og baggrundssmerter behandles på forskellig vis.

Hvordan ved jeg, om jeg har kræftrelaterede gennembrudssmerter?

Gennembrudssmerter er normalt:²

- Moderat til alvorlig
- Hurtigt frembrud (det tager måske kun få minutter før de topper)
- Relativt kortvarig (de varer måske kun omkring 30 minutter)



Fortæl det til din læge, hvis du har smerter, der ikke er under kontrol med din nuværende medicin. Du kan have gennembrudssmerter, eller din læge skal muligvis kontrollere, at din medicin mod baggrundssmerter stadig passer til dig.



Hvad sker der, hvis jeg har kræftrelaterede gennembrudssmerter?

Gennembrudssmerter behandles ofte ved regelmæssig dosering af medicin. Smerten forsvinder måske ikke fuldstændig, men vil være kontrolleret og blive holdt på omtrent samme niveau det meste af tiden.²

Mennesker med gennembrudssmerter kan have behov for medicin kaldet kortvirkende opioider. Disse kaldes nogle gange hurtigtvirkende opioider. De har hurtigt indsættende virkning og giver lindring, og er generelt meget stærke.²

Instanyl® er et eksempel på et kortvirkende opioid, som bruges til at behandle gennembrudssmerter. Det er kun beregnet til voksne, som allerede tager opioider til behandling af kræftrelaterede baggrundssmerter.³ Tal med din læge, hvis du får Instanyl®, men ikke passer med denne beskrivelse.

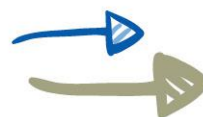


Hvordan kan jeg tale med min læge om mine kræftssmerter?

Det kan være svært at beskrive kræftssmerter til en læge. Lægen kan have et smerteschema, der giver dig mulighed for at bruge tal eller billeder til at beskrive smerten. De kan også have et spørgeskema kaldet en smertevurdering, som er designet til at finde den rigtige behandling til dig.

Det kan være en god idé at skrive noter om dine smerter. Gør dit bedste for at beskrive dem. Nogle spørgsmål, du kan besvare i dine noter, er:

- Hvornår begyndte smerten?
- Hvor sidder smerten?
- Hvor stærk er smerten?
- Hvor længe varer den ved?
- Hvor ofte opstår den?
- Hvad gør den bedre eller værre?



Del dine noter og tal om smerte med din læge. Sammen kan I få kontrol over gennembrudssmerter. Tag en ven eller slægtning med til din læge. De kan skrive noter og hjælpe med at sikre, at alle vigtige oplysninger diskuteres.



HVAD ER INSTANYL®? HVORDAN BRUGER JEG DET?

Instanyl® er et lægemiddel til voksne med gennembrudssmerter.³ Husk, at gennembrudssmerter er en smerte, som føles værre end de baggrundssmerter, som du kan opleve det meste af tiden, selvom du har taget din sædvanlige smertestillende opioidmedicin.

Brug kun Instanyl® hvis du:

- 1 Er 18 år eller ældre, og har kræft, **OG**
- 2 Allerede bliver behandlet med opioider mod baggrundssmerter, **OG**
- 3 Har en anden form for kræftsmerte, der er forbigående og føles værre end din baggrundssmerte, **OG**
- 4 Din læge eller apoteket har lært dig, hvordan du bruger Instanyl®.

Hvis bare et af disse punkter **ikke** beskriver dig, skal du tale med din læge. Spørg din læge eller apoteket, hvis du har spørgsmål om Instanyl® eller har nogle bekymringer.

VIGTIGT: Brug ikke Instanyl® til behandling af smerte, som ikke er relateret til din kræft.

Hvad skal jeg vide om brugen af Instanyl®?³

Det er vigtigt, at du bruger Instanyl® nøjagtigt efter lægens anvisning.



Brug et pust (en dosis) Instanyl® hver gang du oplever gennembrudssmerter.

- Hvis du stadig har smerter efter 10 minutter, må du kun bruge et pust mere til dette smerteanfald.



Du skal vente 4 timer, inden du behandler en ny episode med gennembrudssmerter.



Du må ikke behandle flere end fire episoder med gennembrudssmerter per dag.

Hvis du har behov for at tage Instanyl® oftere, skal du kontakte din læge. Han eller hun skal muligvis ændre dine andre smertestillende lægemidler.

I særlige tilfælde, hvor en ny episode opstår tidligere end 4 timer fra din forrige dosis, kan du bruge Instanyl® til at behandle den, men du skal vente mindst 2 timer fra din tidligere dosis, før du gør det.

HVAD ER INSTANYL®? HVORDAN BRUGER JEG DET?

Hvis du jævnligt har episoder med gennembrudssmerter med mindre end 4 timers mellemrum, eller du har flere end fire episoder med gennembrudssmerter om dagen, og føler, at du har behov for at anvende Instanyl® oftere end beskrevet på forrige side, skal du kontakte din læge. Dette kan betyde, at din opioidbehandling af baggrundssmerter måske skal ændres.

Du må ikke selv ændre din dosis af Instanyl® eller af din øvrige smertestillende medicin. Ændring i dosering skal foretages sammen med din læge.

Vigtigt:

- Instanyl® er ikke det samme som andre fentanylprodukter, du måske har brugt. Brug Instanyl® nøjagtigt efter lægens anvisning.
- Instanyl® fås i tre styrker. Hver styrke har forskellig farvekode. Du og din læge har muligvis prøvet forskellige styrker Instanyl®. Det er dog vigtigt, at du kun bruger den styrke, som din læge har besluttet, bedst kan kontrollere dine gennembrudssmerter.
- **Brug kun den styrke, som din læge siger er korrekt for dig nu.**³

Læs om de bivirkninger, der kan opstå ved brug af Instanyl® senere i denne patientvejledning og i indlægssedlen. Tal med din læge, hvis du er bekymret for bivirkninger.

Du kan indberette formodede bivirkninger til Lægemiddelstyrelsen, Axel Heides Gade 1, DK-2300 København S via websted: www.meldenbivirkning.dk

Hvordan opbevarer jeg Instanyl®?



- Opbevares ved temperaturer under 30 °C. Må ikke nedfryses.
 - Instanyl® kan være livstruende for børn. Instanyl® skal opbevares utilgængeligt for børn.
 - Hvis et barn kommer i kontakt med Instanyl®, skal der straks søges lægehjælp.
- Opbevar altid næsesprayen i en opretstående position. Spørg din læge, hvis du har spørgsmål til opbevaring af Instanyl®.

Vigtigt: Nogle mennesker misbruger opioider såsom Instanyl®. Sørg for, at du eller en ansvarlig plejer er de eneste, der håndterer eller har adgang til din Instanyl®.³

Hvordan bortskaffer jeg Instanyl®?

- Alle tomme, brugte eller ubrugte næsesprays skal returneres til apoteket for korrekt bortskaffelse i henhold til de lokale retningslinjer.³

Som for alle stærke smertebehandlinger skal du spørge din læge eller apoteket, hvis du har spørgsmål om korrekt bortskaffelse af Instanyl® næsespray.

HVAD ER INSTANYL®? HVORDAN BRUGER JEG DET?

Hvordan bruger jeg Instanyl® enkelt dosis næsespray?

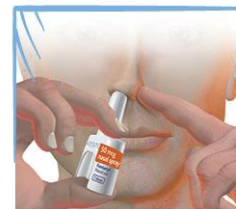
Hvis din Instanyl® næsespray ser ud som en af disse, så gælder disse instruktioner for dig.



BEMÆRK: Hver næsespray ligger forseglet i en børnesikret blisterpakning. Åbn ikke blisterpakningen før du skal bruge næsesprayeren. Hver næsespray indeholder kun 1 pust Instanyl®. Test ikke næsesprayeren før brug.



1. For at åbne pakningen skal du klippe med en saks langs den stiplede linje (over saksedyttet) på blisterpakningen. Hold fast i kanten af folien, træk folien tilbage, og tag næsesprayeren ud.
2. Puds din næse, hvis den føles stoppet, eller hvis du er forkølet.



3. Hold enkelt dosis beholderen forsigtigt så din tommelfinger støtter stemplet i bunden, og din pege- og langfinger på hver sin side af næsesprayens spids. Tryk ikke på stemplet endnu.

4. Bøj hovedet lidt fremad.

5. Luk det ene næsebor med en finger og før spidsen op i det andet næsebor (ca. 1 cm). Det har ingen betydning, hvilket næsebor du vælger.

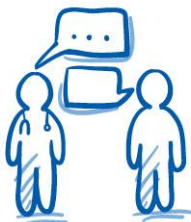
6. Udfør et fast tryk opad med tommelfingeren på stemplet opad for at frigive dosis samtidig med at du trækker vejret forsigtigt gennem næsen. Det er ikke sikkert, at du kan mærke medicinen i din næse, men du har fået den, når stemplet er trykket helt op.

7. Fjern herefter næsesprayeren fra næseboret. Din enkelt dosis næsespray er nu tom.

8. Returner alle tomme, brugte eller ubrugte næsesprays til apoteket for korrekt bortskaffelse.

9. Hvis du efter 10 minutter er nødt til at tage en ekstra enkelt dosis beholder for at opnå tilstrækkelig smertelindring, bør denne dosis tages i det modsatte næsebor.

INSTANYL®: FORDELE OG RISICI



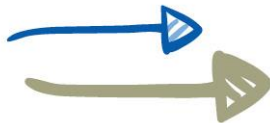
Hvorfor er det vigtigt at følge min læges råd om Instanyl®?

Korrekt brug af Instanyl® kan hjælpe med at lindre gennembrudssmerter. Instanyl® bør kun bruges til episoder med gennembrudssmerter. Du tager allerede andre opioider mod baggrundssmerter.³

Instanyl® er en stærk behandling og skal ordineres af en læge, der ved, hvordan man behandler kræftssmerter ved hjælp af opioider.

Hvordan kan jeg reducere risici ved at tage medicin, mens jeg behandler smerter?

Mennesker, der lever med kræft, tager ofte mange lægemidler. Enhver af disse lægemidler kan have bivirkninger. Din læge og apoteket kan hjælpe dig med at forstå, hvad du kan forvente af medicinen. Han eller hun kan tale med dig om, hvordan medicinen bruges bedst, mens din kræft og dine smerter behandles.



Tal med lægen eller apoteket, hvis du har spørgsmål om, hvordan man tager Instanyl®.



Hvad er nogle af de mulige bivirkninger ved Instanyl®?

En komplet liste over mulige bivirkninger er inkluderet i indlægssedlen, som kan findes i Instanyl® pakken.

Nogle mulige bivirkninger er:

- Forstoppelse
- Træthed
- Svimmelhed
- Hovedpine
- Irritation i halsen
- Kvalme
- Opkastning
- Rødmen
- Kraftig varmekøbsfølelse
- Overdreven svedtendens
- Forkert brug (kan resultere i alvorlige problemer som misbrug, afhængighed, overdosis, og dødsfald).³

Hvordan ved jeg, om jeg skal bekymre mig om forkert brug af opioider, misbrug eller afhængighed?

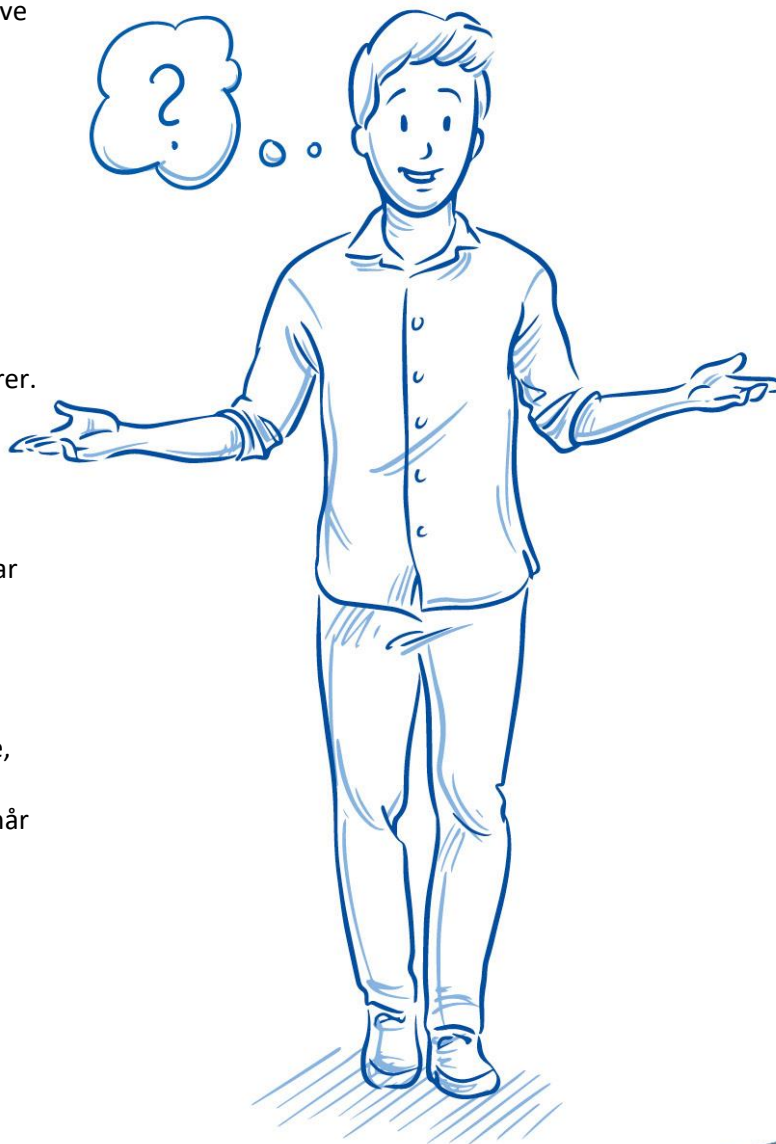
Du er måske bekymret for, at du kan blive afhængig af opioider. Dette er en almindelig frygt. Tal med din læge eller apoteket om dine bekymringer.

Misbrug kan omfatte:

- Brug af Instanyl® til enhver anden smerte end gennembrudssmerter.
- At tage Instanyl® for at få blive 'høj'.
- Brug af en anden persons medicin.
- At tage flere doser, end lægen ordinerer.
- At tage doser for tæt på hinanden.

Nogle af tegnene på, at der kan være problemer med brugen af opioider, er:

- Du tager mere opioid, end din læge har ordineret.
- Du ønsker at stoppe med at tage det, men du føler at du ikke kan.
- Du længes efter opioid.
- Din brug af opioid påvirker dit arbejde, hjem eller sociale liv.
- Du oplever ubehagelige symptomer, når du ikke har opioid.⁴



Hvis du oplever nogen af disse tegn, så tal med din læge. De kan forklare dine oplevelser og løse dine problemer. Målet er altid at sikre, at du får den bedste behandling for din kræft og dens virkninger. Smertestillende medicin, når det anvendes som foreskrevet, kan hjælpe dig med at leve et mere normalt liv. At forstå din krop og behandlingerne bedre kan hjælpe med at forbedre dit helbred.

Hvordan kan jeg forhindre forkert brug, misbrug eller afhængighed?

Det er vigtigt at vide, hvem der har øget risiko for problemer med misbrug.

Dette kan omfatte personer, der:

- **Selv har, eller en i familien der har, en fortid med misbrugsproblemer.** Dette kan være en fortid med afhængighed af ulovlige stoffer, lægemidler eller alkohol
- **Er rygere**
- **Har visse andre medicinske tilstande.** Dette kan omfatte problemer med dit humør (depression, angst eller en personlighedsforstyrrelse). Det kan også omfatte at blive behandlet for en psykiatrisk eller anden psykisk sygdom.
- Fortæl din læge, hvis nogen af de ovennævnte situationer beskriver dig. Han eller hun kan hjælpe dig med at håndtere dine smerter og hjælpe dig med at bruge Instanyl® korrekt.

Den bedste måde at mindske din risiko for forkert brug eller misbrug af Instanyl®:

1. Tag Instanyl® nøjagtigt som foreskrevet.
2. Tal straks med din læge, hvis dine smerter ikke er under kontrol, eller hvis du er bekymret for dine symptomer eller medicin



Fortæl det til lægen eller apoteket, hvis du har bekymringer eller spørgsmål om dit brug af opioider. Hvis du har presserende bekymringer, skal du anvende de kontaktinformationer, du har fået, og søge lægehjælp.

Hvordan kan jeg tale med min læge om bivirkninger, herunder risikoen for forkert brug, misbrug og afhængighed forbundet med Instanyl®?

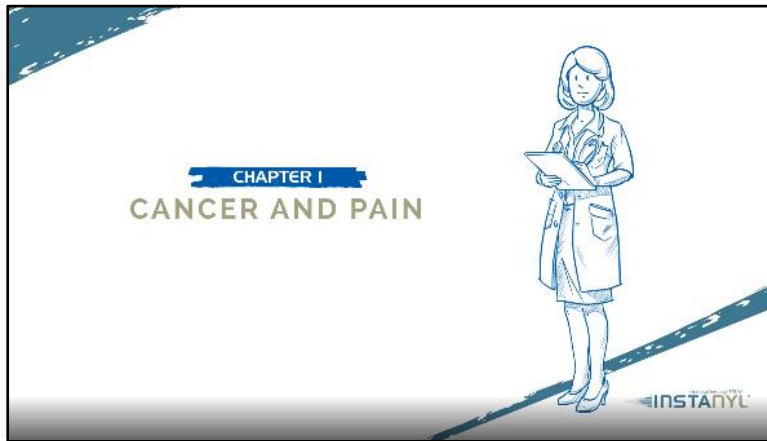
- Husk først, at din læge er der for at hjælpe dig med din smerte og med alle bekymringer, du måtte have om din medicin. Han/hun vil ikke dømmе dig. Selv små bekymringer bør diskuteres.
- Tal med din læge om, hvordan al din medicin kan fungere sammen for bedst at behandle din smerte.
- Vær åben og ærlig med hensyn til bivirkninger. Husk, at målet altid er at lindre dine smerter med færrest mulige bivirkninger.
- Vær ikke bange for eller skamme dig over at stille spørgsmål. Din smerte er unik, og det er din behandling også.
- Bliv ved med at stille spørgsmål, indtil du er sikker på, at du ved, hvordan du bruger Instanyl® korrekt.

Husk: Der er ikke noget galt med at bede om hjælp. Din læge eller apoteket kan rådgive dig, og du kan stadig søge lægehjælp for dine kræft smerter.

Bemærkning til plejere

For at hjælpe med at minimere bivirkninger ved behandling, skal du tale med lægen eller medicinsk uddannet støttepersonale. Læs også indlægssedlen, der følger med Instanyl®-pakningen.

Spørg lægen, hvis du har spørgsmål eller bekymringer vedrørende brugen af Instanyl®.



Du kan finde en digital kopi af denne patientvejledning samt en animeret version og andet nyttigt materiale på <https://www.takeda.com/da-dk/hvad-vi-laver/sporg-om-medicin-og-bivirkninger/lagemidler-med-uddannelsesmateriale/instanyl/>

Det kan være en god idé at tage noter eller lave en liste over spørgsmål, du har om Instanyl®. Du kan tage disse noter til din næste aftale og diskutere dem med din læge.

NOTER

NOTER



Intranasal fentanyl SPRAY
INSTANYL®

Referencer 1. Caraceni A, Shkodra M. Cancer pain assessment and classification. *Cancers*. 2019;11:510. doi:10.3390/cancers11040510. **2.** Fallon M, Giusti R, Aielli F, et al. On behalf of the ESMO Guidelines Committee. Management of cancer pain in adult patients: ESMO clinical practice guidelines. *Ann Oncol*. 2018;29(Suppl 4):iv166–iv191. **3.** Instanyl[®] Nasal Spray - Summary of Product Characteristics (SmPC). https://www.ema.europa.eu/en/documents/product-information/instanyl-epar-product-information_en.pdf. [Add date when finalised.] **4.** Centers for Disease Control and Prevention (CDC). Module 5: Assessing and addressing opioid use disorder (OUD). <https://www.cdc.gov/drugoverdose/training/oud/accessible/index.html>. Accessed on 31 March 2020.

